

على كرسي اليباء

دليل تدريبي حول الهوية الجندرية والطول الجنسية

خلاصة

مدة
التدريب

الأدوات
اللازمة

تمرين 7

MOSAIC

MENA ORGANISATION FOR SERVICES, ADVOCACY, INTEGRATION AND CAPACITY BUILDING

نشر عام 2015 عن جمعية موزاييك، جميع الحقوق محفوظة.
لا يمكن إعادة نشر أو ترجمة أو استعمال أي جزء من هذا الدليل دون اذن مكتوب من الناشر.

"على كرسي الياء:
تكتب الهمزة على كرسي الياء في وسط الكلمة ؛ إذا كانت مكسورة أو
قبلها حرف مكسور أو حرف مفتوح أو مضموم أو ساكن... الخ. قواعد كثيرة
لكتابة الهمزة على كرسي الياء كما هي الحال في التدريبات فهناك الكثير
من القواعد التي يجب على المدرِّب/ة أن يتبعها لنجاح أي ورشة عمل
وحتى التفاصيل الصخيرة تشكل الطاولات والكراسي."

إعداد : مهدي شرف الدين



فهرس

7	مقدمة
9	تهيد
11	نصائح للمدرب/ة
13	تمرين رقم 1: بناء النوع الاجتماعي
15	تمرين رقم 2: خصائص بناء النوع الاجتماعي
17	تمرين رقم 3: النوع الاجتماعي مقابل الجنس البيولوجي
19	تمرين رقم 4: الأدوار الاجتماعية
21	تمرين رقم 5: الهوية الجندرية مقابل الهول الجنسية
23	تمرين رقم 6: تعاريف
25	تمرين رقم 7: الأفكار النمطية
27	تمرين رقم 8: خرافات وحقائق
29	تمرين رقم 9: ثنائية الهول الجنسية
29	تمرين رقم 10: الوصمة والتمييز
31	تمرين رقم 11: الوصمة والتمييز
33	تمرين رقم 12: متخيري النوع الاجتماعي
	تمرين رقم 13: العائلة

مقدمة

تفاوتت المواقف الاجتماعية تجاه العلاقات المثلية على مر الزمان والمكان، ففي بلاد لا تزال المثلية مجرمة في القانون والتي تصل عقوبتها حتى الموت في بعض البلدان كالمملكة العربية السعودية وإيران والسودان وغيرها أصبح المثليون يتمتعون بجميع الحقوق التي يتمتع بها المغايرون في بلدان أخرى.

لا تزال المثلية أو الفعل الجنسي بحد ذاته مجرماً في جميع البلدان الناطقة باللغة العربية وان تفاوتت العقوبات لتبدأ بسنة سجن في بعض البلدان وتصل أقصاها إلى الإعدام. أما على الصعيد الاجتماعي فلا تزال غير مقبولة وحتى الكلام عنها محرماً في أغلب المجتمعات كما أنها تدرّس في الجامعات في كليات علم النفس على أنها مرض واضطراب نفسي يجب معالجته بالرغم من ازالتها من قائمة الاضطرابات النفسية والعقلية خلال القرن الماضي والتي يجب على جميع الأطباء النفسيين اعتمادها لتشخيص أي مرض نفسي أو عقلي.

عندما نتكلم عن تاريخ محاولات "علاج" المثلية لا بد من ذكر ما حصل مع النازيين خلال الحرب العالمية الثانية، عند ظهور أدولف هتلر والحزب الاشتراكي الوطني الألماني العمالي (الحزب النازي) في ألمانيا، بدأ استهداف مجموعة المثليين الرجال، وإلى حد أقل المثليات من مجموعات عديدة مستهدفة من قبل النازيين والذين في نهاية المطاف باتوا بين ضحايا المحرقة. تم القبض على حوالي 100 ألف شاب اتهموا بالمثلية منهم 50 ألف اثبتت التهمة عليهم، ووضح حوالي 15 ألف منهم في معسكرات الاعتقال حيث أغلبهم ماتوا جراء المحاولات القاسية لتغيير ميولهم المثلية. توفي العديد من جراء الضرب، وبعضهم من قبل سجناء آخرين. أما الأطباء النازيين فكانوا يستخدمون في كثير من الأحيان المثلي للتجارب العلمية في محاولة لتحديد موقع "الجينات المثلية" لايجاد علاج للأطفال يمكن ان يكونوا مثليين. كما استخدمت الصدمات الكهربائية المكثفة كمحاولة "للعلاج" ولكن كلها أبت بالفشل ولكن 65% من المثليين في المعسكرات لم ينجوا.

الكثير من المهالجين النفسيين حاولوا ايجاد "علاج" للمثلية لأنهم اعتقدوا انها خلل أو اضطراب في الهول البشرية فمنهم من استخدم الهرمونات اما الذكورية أو الأنثوية والتي أدت الى انتحار العديد من الذين خضعوا لهذه العلاجات.

تحدث الكثيرون من علماء النفس عن أسباب المثلية وخاصة فرويد الذي خصص كتاباً عنها: ثلاث مقالات عن الجنسية"، فالبعض رأى ان الأسباب تعود الى فقدان أحد الوالدين او التحرش عند الصخر أو خلل في التربية، أما الدراسات الحديثة فنقضت جميع تلك النظريات التي كانت تبحث عن أسباب المثلية كي تفتش عن علاجات لها.

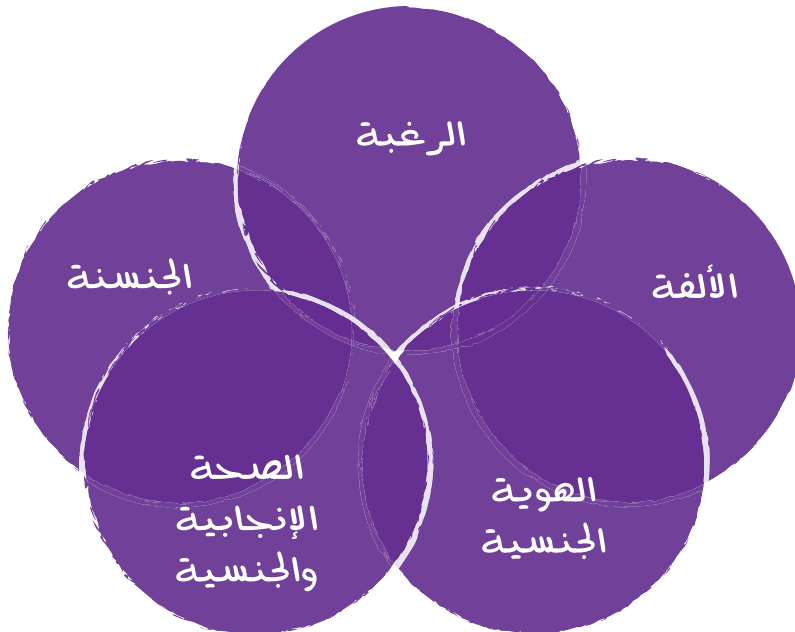
أما اليوم، تعتبر المثلية في علم النفس البشري والطب النفس البشري ميولاً طبيعياً لا يمكن تغييره أو "علاجه" ويعتبر جرماً في الكثير من البلدان من يحاول "علاج المثلية؟

في عام 2006، واستجابة لأنهاط موثقة للانتهاكات، التقت مجموعة من الخبراء الدوليين في مجال حقوق الإنسان في يوجياكارتا، إندونيسيا ووضعت الخطوط العريضة لمجموعة من المبادئ الدولية المتعلقة بالهول الجنسي والهوية الجندرية. وكانت النتيجة مبادئ يوجياكارتا: دليل عالمي لحقوق الإنسان التي تؤكد ضرورة التزام جميع الدول بالمعايير القانونية الدولية.

تهييد

ان مفهوم الجنسية مفهوم معقد فهي مجموعة واسعة من التجارب الإنسانية بها في ذلك العلاقات الأسرية، المواعدة، والسلوك الجنسي، والنمو البدني، والاحاسيس ، والانجاب، والجنس، وصورة الجسم وآثر من ذلك. الجنسية هي جزء أساسي وطبيعي في الإنسان وفي جميع الأعمار. يصعب شرح الجنسية بكلمات بسيطة ولكن يمكننا الاستعانة بوصف ايبي سكالت : " ان الجنسية هي تعبير عن رغبة في الألفة ذات المغزى والاتصال مع الآخرين".

يستخدم المدربون في التفسير عن الجنسية نموذج الدوائر الجنسية، حيث تمثل خمس دوائر مترابطة وهي خمسة مجالات واسعة من الحياة الجنسية : الرغبة، الألفة، الهوية الجنسية، الصحة الجنسية والانجاب، والجنسنة.



في هذا النموذج تتمثل الجنسانية بأثر بكثير من المشاعر الجنسية أو الجماع. وهي تشمل جميع المشاعر، والأفكار والسلوكيات المرتبطة بكون الشخص ينتهي لنوع اجتماعي معين، ينجذب عاطفياً الى فئة معينة، يمارس علاقات جنسية مع فئة معينة وهلم جرا.

عندما نتكلم عن الجنسانية لا بد أن نتكلم عن الهوية الجندرية (هوية النوع الاجتماعي) حيث أنها يتقاطعان في كثير من الأحيان وخاصة في النضال الحقوقي. ان الهوية الجندرية هي الشعور بالانتماء الى فئة معينة من الناس: رجل أو امرأة أو شيء، آخر يعبر عنه الأشخاص أنفسهم وهذا يعتمد على ثقافة البلاد بها يتعلق بالنوع الاجتماعي.

يعتمد المدربون الكثير من الأساليب خلال ورشات العمل منها ما تكون نظرية ومنها عملية، ولكن أثبت أن التدريب الأفضل هو التدريب الذي يستخدم فيه أساليب مختلفة تثير من اهتمام المشاركين والمشاركات في الدورات.

يعتمد هذا الكتيب على أسلوب دمج المشاركين/ات في الوصول الى المعلومات واستنتاجها من خلال التمارين المتنوعة، قد لا تكون التمارين الوحيدة ولكنها وبعد التجارب هي من أفضل التمارين المتبعة خلال التدريب على الجنسانية والهوية الجندرية.

يسهل هذا الدليل عمل المدربين/ات خلال تحضير وتيسير ورشات العمل، فهو يشرح بالتفصيل عن أهداف التمارين، طريقة تقديمهم، مساهمهم، المواد اللازمة، الهدية الزمنية والمخرجات.

يجب على المدربين والمدرجات قراءة جميع المرفقات على القرص المدمج من أجل التمكن من المواد ومن فهم جميع المواضيع المطروحة وخاصة للإجابة عن أسئلة المشاركين/ات.

نصائح للمدرب/ة

1 - معرفة الفرق بين "الاستماع" و "التعلم".
الاستماع هو سلبي وتلقّي. وهو الأقل نفعاً في التعلم. وهذا يعني أن المحاضرات هي الأقل فعالية، وشكل ضعيف للتعلم. الاستماع فقط يتطلب جهداً ضئيلاً من الدماغ كذلك القراءة ومشاهدة التلفزيون.. الخ

2 - معرفة كيف يأخذ الدماغ القرارات حول ما يجب الالتفات إليه، وماذا يتذكر.

وهنا يعود إلى المشاعر. توفر العواطف المعطيات والبيانات للذاكرة. انهم العلامات التي تحدد مدى أهمية هذه الذاكرة، سواء كانت تستحق الادخار او لا. يتذكر الناس ما يشعرون به أكثر بكثير من ما يسمعون أو يرون دون أن يلمس مشاعرهم.

3 - معرفة أشكال وأنماط كيفية التعلم وأهمية تعددهم في التدريب
الجميع يتعلم من خلال الأمثلة. ومن خلال التعليمات التي تكون خطوة بخطوة، الجميع يتعلم من الصور، والتفسيرات، والأمثلة على ذلك. هذا لا يعني أن بعض الناس ليس لديهم تفضيلات معينة على صعيد كيف يعمل دماغهم، ولكن تعدد أنماط التعليم والتدريب هي من أفضل وسائل تخزين المعلومات.

4 - الألعاب وعمل المجموعات يجعل المشاركين أكثر حماسة وأدغمهم أكثر استيعاباً وعملًا

5 - قل قدر ما استطعت من لقاء المحاضرات

6 - الأفضل أن يتعلم ويركز المشاركون على بعض المفاهيم الجديدة بدل من عرض الكثير منها دون الاستفادة

7 - ليس من الضروري من المدرب أن يبدي رأيه وخاصة في النقاشات وعليه فقط تيسير النقاش وتوجيهه الى الهدف.

8 - تأكد من عدم التحدث أكثر من 5 أو 10 دقائق وخاصة عند القاء المحاضرات بل حاول اشراك المشاركين عبر طرح أسئلة عليهم وعن رأيهم بها تقول

9 - لا تفترض بأنك مجرد أدليت بمعلومة يعني ان الجيـح فهـها أو سهـها جيداً أو حفظها، فهذه العملية تتطلب الكثير من الاعداد.

10 - اذا لم تكن متحمساً لا تتوقع أي ردة فعل ايجابية من المشاركين

11 - اذا شعرت أن المشاركين ملوا قليلاً افتح المجال لاسراحة قصيرة أو للعبة تنشيط

12 - انتبه كيف تقسم برنامج التدريب الدماغ يعمل جيداً في ساعات الصباح الأولى دون مجهود هنا يمكنك أن تلقي محاضرات اذا كان هذا ضروري أما بعد الظهر وخاصة بعد الغداء، فيجب أن تكون التمارين منشطة للدماغ ولا تحتوي على محاضرات

13 - وأخيراً اقرأ جيداً عن موضوع التدريب، فثقتك بمعلوماتك تأتي من خلال الخبرة والمطالعة والاطلاع على المعلومات، فاذا كانت معلوماتك محدودة فستكون ثقتك بنفسك قليلة مما يؤدي الى فشل عملية التعليم خلال التدريب.

تمرين رقم 1: بناء النوع الاجتماعي

هدف التمرين:

تعريف المشاركين/ات على أول خطوات بناء النوع الاجتماعي

المواد اللازمة



شريط لاصق مزدوج



لوح



أقلام تلوين



أوراق بيضاء

مدة التمرين: 1 ساعة

مسار التمرين:

- يوزع المدرب/ة أوراقاً بيضاء على المشاركين/ات مع أقلام تلوين.
- يقسم المدرب/ة المجموعة الى فريقين بطريقة العد: 1 - 2
- على جميع المشاركين/ات في الفريق رقم 1 أن يرسم على ورقته/ها غرفة نوم لهولود ذكر بها تحتوي على ألعاب، وألوان ومعدات وسرير... الخ أما الفرق الثاني فسيرسم كل منهم/ن غرفة نوم لهولودة أنثى.
- يعطي المدرب/ة 15 دقيقة للتمرين.
- يطلب المدرب/ة من البعض شرح رسمتهم/ن
- يطلب المدرب/ة أن يلصق الجميع رسمتهم/ن على اللوح أو الحائط بحيث تكون غرف الذكور معاً وغرف الاناث معاً.

سيلاحظ المدرب/ة ان غرف الذكور لا تشبه غرف الاناث من حيث الألوان والألعاب... الخ

- يفتح النقاش، نقاط النقاش:
- 0 استنتاج الفرق بين الخرفتين
- 0 لماذا تهت هذه الاختيارات
- 0 من يحدد ما هو للبننت وما هو للصببي ولماذا؟
- 0 ماذا لو قلبنا الأدوار ووضعنا الذكر في غرفة والأنثى وبالعكس؟ ما هي النتائج برأي المشاركين/ات؟
- 0 ماذا لو لو كانت الخرف لا تحتوي على كل هذا وكانت ألوانها حيادية: اخضر، أصفر، برتقالي.. والألعاب مختلفة ... ماذا يتغير في تكوين الهولود؟



مخرجات

يجب التوصل الى أن كل ما نرسمه لأولادنا هو اجتماعي، ونحن من حدد ما هي الألوان والتفاصيل التي يجب أن تكون للأنثى أو الذكر، فالأنثى لا تولد تحب الألوان الزهريه والذكر لا يولد يحب الطابة والسيارات بل هي مسقطات من الأهل على الأطفال كما اننا نحن من نتوقع من الهولود دوراً اجتماعياً بحسب هويته البيولوجية.

تمرين رقم 2: خصائص بناء النوع الاجتماعي

هدف التمرين:

تعريف المشاركين/ات على خصائص بناء النوع الاجتماعي

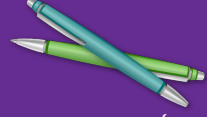
المواد اللازمة



لوح



أوراق صغيرة لاصقة



أقلام حبر

مدة التمرين: نصف ساعة

مسار التمرين:

- يوزع المدرب/ة الأوراق اللاصقة على المشاركين/ات مع الأقلام
- يطلب المدرب/ة من الجميع كتابة ثلاث صفات عند الذكر على ورقة وثلاث صفات عند الأنثى على ورقة ثانية في خلال 5 دقائق
- يطلب المدرب/ة من الجميع لصق الأوراق على اللوح المنقسم الى قسمين (صفات الذكر وصفات الأنثى)
- نقاش:
- 0 يبدأ المدرب/ة بقراءة الصفات بصوت مسبوع للجميع
- 0 يبدأ بطرح الأسئلة: كيف تم استنتاج ذلك؟
- 0 هل هذه الصفات تولد معنا؟
- 0 من يحدد تلك الصفات؟

سيلاحظ المدرب/ة بأن الصفات عند الذكر تكون أكثر متصلة بالقوة والثبات وعند المرأة بالحنان.. الخ

يأخذ المدرب بعض الصفات عند الأنثى ويسأل:
هل يمكن أن تكون موجودة عند الرجل؟ ويفعل بالعكس.
ويسأل ماذا لو لو كان الرجل أكثر حنية؟
هل من العيب أن تظهر المرأة قوتها؟ لماذا؟
لماذا من العيب أن يبكي الرجل؟
ويطرح بعض الأسئلة المستنتجة من الصفات.



مخرجات

يجب التوصل الى أن هذه الصفات هي
غير بديهية، فالرجال والنساء يهتمون
بصفات مماثلة وتختلف بين شخص وآخر
أما المجتمع فهو الذي يفرض قيوداً معينة
وصفات لكل من الجنسين.

تمرين رقم 3: النوع الاجتماعي مقابل الجنس البيولوجي

هدف التمرين:

التعرف على الفرق بين الدور البيولوجي والدور الاجتماعي المكتسب

المواد اللازمة

لا شيء

مدة التمرين: 1 ساعة

مسار التمرين:

يطلب الميسرة/ من المجموعة تشكيل دائرة متلاصقة في وسط الغرفة، ويبدأ بطرح تصريحات. اذا كان التصريح مولود معنا يجب أخذ خطوة بعيداً عن الدائرة أما اذا كان التصريح مكتسب يجب التقدم خطوة نحو داخل الدائرة. (بغض النظر اذا كانوا يوافقون ام لا على التصريحات)

- 1 - البنات لطيفات اما الشباب فلا
- 2 - ممارسة الجنس هي من واجبات الزوجة عند الطلب
- 3 - النساء تحمل والرجال لا
- 4 - الرجال جيدون في التحليل المنطقي
- 5 - الرجال الحقيقيون لا يبكون، أو لا يظهرون ذلك
- 6 - يمكن للمرأة الرضاعة الطبيعية اما الرجال فلا
- 7 - النساء لديهن حسن عاطفي وفني
- 8 - المرأة لها غريزة الأمومة
- 9 - يخشن صوت الفتى عند البلوغ وليس عند الفتيات

- 10 - الرجال لديهم دافع جنسي أكثر من النساء
- 11 - المرأة تحب اللباس وارتداء الهالكياج
- 12 - الرجال هم أصحاب الأجور للصرف على العائلة
- 13 - في الزواج، ينبغي أن يكون الرجل أكبر سناً من زوجته

بعد التصريحات سيلاحظ الهيمنة بأن الجميع ابتعدوا عن الدائرة وذلك بسبب أن معظم التصريحات تتعلق بالدور الاجتماعي وليس بالدور البيولوجي.

يبقى الجميع في مكانه ويشرح الهيمنة بعض الأسئلة:

- 1 - ما هي التصريحات المثيرة للجدل؟ لماذا؟
- 2 - هل يمكنك ان تعطي المزيد من الأمثلة من التوقعات من الجندر (امرأة ورجل)؟
- 3 - هل يمكنك ان تعطي المزيد من الأمثلة على الاختلافات البيولوجية؟
- 4 - هل تعتقد أن هذا الفرق واضح للمجتمع العام الذي تعيش فيه؟
- 5 - هل تعتقد أن الوظائف البيولوجية تحتم على فصل الأدوار الاجتماعية؟



مخرجات

يختلف الدور الاجتماعي عن الوظيفة البيولوجية للذكر والأنثى. هناك الكثير من المسقطات على كل من المرأة والرجل، والمجتمع هو الذي يحدد دور كل منهما حتى لو أن الاثنين يمكنهما القيام بجميع الأدوار ولكن المجتمع هو الذي يفرض الوظائف مع أن الوظيفة البيولوجية ليس لديها أي علاقة بالدور الاجتماعي.

تمرين رقم 4: الأدوار الاجتماعية

هدف التمرين:

التعرف على الأدوار الاجتماعية وخلفتها

المواد اللازمة



مدة التمرين: 1 ساعة ونصف الساعة

مسار التمرين:

يقسم الميسرة/المجموعة الى فريقين. على 4 فرق. ويعطي 15 دقيقة لانهاء الهبات

مهمة الفريق الأول:

الكتابة على الورقة الأعمال التي هي للرجال فقط

مهمة الفريق الثاني:

الكتابة على الورقة الأعمال التي هي للنساء فقط

مهمة الفريق الثالث:

الكتابة على الورقة جميع الهام الزوجية/المنزلية للرجل

مهمة الفريق الرابع:

الكتابة على الورقة جميع الهام الزوجية/المنزلية للمرأة

يعود كل فريق ليقدّم أمام الجمهور ويعرض ما عملوا عليه.
يختار الميسرة ثلاث مهام أو أعمال من كل فريق ويطلب منهم العودة إلى المجموعات وكتابة المهارات اللازمة لكل عمل وكيفية كسب تلك المهارات.
(15 دقيقة)

يعود كل فريق ويعرض أمام الجمهور ما توصلوا إليه.
يختار الميسرة بعض الأمثلة ويبدأ بطرح بعض الأسئلة للنقاش:

- 1 - هل تلك المهارات مكتسبة أم مولودة؟
- 2 - ماذا لو رأينا الرجل يعمل أعمال المرأة؟ (اعط أمثلة من الوجود) ما الذي يمنح

يجب على المدرب استخراج المعلومات وآراء المشاركين، ليتوصلوا إلى أن الأعمال والمهام الهائلة لكل نوع إجتماعي هي مكتسبة واجتماعية وليست بسبب الجنس البيولوجي.



مخرجات

الأدوار الاجتماعية المنسوبة لكل من الجنسين تحتاج إلى مهارات، والتي هي تحتاج إلى تدريب معين ولا تولد معنا، فإذا الإنسان يستطيع تطوير أي مهارة عبر التدريب سواء كان ذكراً أم أنثى فتلك المهارات ليس لديها أي علاقة بالوظيفة البيولوجية.

تمرين رقم 5: الهوية الجندرية مقابل الهول الجنسية

هدف التمرين:

التعرف على الفرق بين الهوية الجندرية والهول الجنسية

المواد اللازمة



مدة التمرين: 1 ساعة

مسار التمرين:

يقسم المدرب/ة المجموعة الى مجموعتين ويوزع عليهم/ن التصاريح أدناه ويطلب منهم/ن تقسيبهم الى قسمين:

- القسم الأول: أنا وحدي
 - القسم الثاني: أنا والآخر
- تدل التصاريح على أفعال وأعمال ومشاعر وأحاسيس تتعلق اما فقط بنا كأشخاص أو بنا ومتصلة بشخص أو أشخاص آخرين.

- أحب أن ألبس تنورة
- أحب أن يكون لدي شريك عاطفي رجل
- أحب أن أضحع المكياج
- أحب أن أردي بدلة مع قهيص وربطة عنق
- أحب ممارسة الجنس مع فتيات
- أحب أن يكون لدي ثديين كبيرين
- لا أحب أن أمارس الجنس مع أحد

- أحب أن يكون لدي شريك عاطفي لا يهم امرأة أو رجل
- لا أحب أن أقوم بالأعمال الهوكلة للرجال اجتماعياً
- لا أشعر بأني امرأة
- أنا لست رجلاً ولا امرأة

عندما تعود المجموعتان من التهرين قارن الاجابات بين الفريقين، فاذا كان هناك اختلاف ناقشه واذا كان هناك أي خطأ في التقسيم ناقشه أيضاً مع المجموعتين وطرح كيف توصلوا لهذه النتيجة.



مخرجات

إن الجندر والتعبير عنه خارجياً بطريقة معينة يختلف عن الهول الجنسية أو بمن نرغب عاطفياً و/أو جنسياً، فالجندر هو كيفية النظر الى أنفسنا وليس لمن نرغب.

ابدأ بالعرض: الهوية الجندرية مقابل الهول الجنسية.

تمرين رقم 6: تعاريف

هدف التمرين:

تعريف الهياول الجنسية في الجنسية وفتاته وتغير النوع الاجتماعي

الهواد اللازمة



مدة التمرين: 1 ساعة ونصف الساعة

مسار التمرين:

يقسم المدرب/ة المجموعة الى 3 مجموعات صغيرة ويطلب من كل مجموعة كتابة تعريف لثلاث أو أربع من المفردات التالية:

- 1 - مغاير الهياول الجنسي (heterosexual)
- 2 - مغايرة الهياول الجنسية
- 3 - مثلي الهياول الجنسية (homosexual)
- 4 - مثلية الهياول الجنسية
- 5 - ثنائي الهياول الجنسية (bisexual)
- 6 - ثنائية الهياول الجنسية
- 7 - متغير النوع الاجتماعي (Transgender)
- 8 - متغيرة النوع الاجتماعي
- 9 - متغير الجنس/متغيرة الجنس (Transexual)

اعطِ المجموعات 15 دقيقة لإنهاء التمهين واطلب منهم عرض التعريفات التي توصلوا اليها أمام الجميع، افتح المجال للنقاش اذا كان أحد يريد أن يبدي رأيه، من المهم أن تقول انك ستعطي التعريفات التقنية والعلمية في النهاية.

ابدأ بالعرض: الهيول الجنسية وفئاتها والنوع الاجتماعي.
ودائماً افتح مجالاً للأسئلة

تمرين رقم 7: الأفكار النمطية

هدف التمرين:

تصليح الأفكار الخاطئة والمسبقة عن الميول الجنسية والنوع الاجتماعي

المواد اللازمة



لوحة



أوراق صغيرة لاصقة

مدة التمرين: 1 ساعة

مسار التمرين:

قسم اللوح الى 4 فئات

- 1 - مثلي الميول الجنسية
- 2 - مثلية الميول الجنسية
- 3 - متغير النوع الاجتماعي
- 4 - متغيرة النوع الاجتماعي

وزع على كل مشارك/ة أربعة أوراق صغيرة لاصقة، واطلب من الجميع كتابة صفة واحدة على كل ورقة لكل من الفئات المكتوبة على اللوح واطلب منهم لصقها تحت الخانة.

عندما ينتهي الجهيح من لصق أوراقهم/ن ابدأ بقراءة جهيح الأوراق بحسب الفئات واسأل اذا كان أي أحد يريد أن يضيف أي شيء، من بعدها ابدأ بالتحدث عن كل فئة.

اقرأ ورقة وابدأ النقاش عنها وخاصة اذا كانت صورة نهطية خاطئة.

يجب على المدرب أن يتوصل بالتوافق مع المشاركون/ات على أن الصورة النهطية خاطئة بالاجمال.



مخرجات

الأفكار النهطية هي صورة معيبة عن فئة معينة من الناس وعادة تكون خاطئة وتحمل الكثير من الوصم والسلبية اتجاه تلك الفئات، نأخذ حالة ونعيبها على الجهيح.

تمرين رقم 8 : خرافات وحقائق

هدف التمرين:

التعرف على الحقائق والخرافات المتعلقة بالهياول الجنسية والنوع الاجتماعي

المواد اللازمة



مدة التمرين: 1 ساعة ونصف الساعة

مسار التمرين:

قسّم المجموعة الى ثلاث مجموعات واطلب منهم مناقشة خمس من التصريحات التالية فيما بينهم والتوصل الى القول اذا كان التصريح حقيقة أو خرافة مع تبرير الاجابة

التصريحات:

- 1 - الهياول الجنسية خيار
- 2 - المثلية هي انحراف عن الهياول الجنسية البشرية
- 3 - المثليون الرجال "مخنثون" والنساء المثليات "مسترجلات"
- 4 - المثليون مفرطون في العلاقات الجنسية
- 5 - التغيير الجنسي أساسه الرغبة في ممارسة الجنس مع الجنس الآخر
- 6 - المثلية مرادف للبيدوفيليا
- 7 - المثلية هي مرض عقلي
- 8 - متغيرو النوع الاجتماعي جميعهم مثليون

- 9 - فيروس نقص المناعة البشري المكتسب (فيروس السيدا) سببها المثليون
- 10 - لا توجد فحوصات طبية للكشف عن الهول الجنسية
- 11 - ثنائية الهول هي ضياع في الهول الجنسية
- 12 - المثلية ليست معدية
- 13 - يستطيع الشخص تغيير ميوله الجنسية
- 14 - المثليون والمثليات ليسوا بالضرورة يرغبون نفس الأشياء،
- 15 - ثنائيو الهول الجنسية يرغبون أن يكونوا في علاقات مع الجنسين في آن معاً

يعطي المدرب 20 دقيقة لهذا التمرين واذا احتاجت المجموعات الى وقت أطول يمكن ان يزيد. بعد ذلك تعود المجموعات كي تعرض ما توصلوا اليه. على المدرب فتح النقاش حول جميع النقاط وخاصة الخرافات منها كي يتوصل الجميع الى أن الخرافات نابعة من عدم الوعي حول هذه المواضيع.

تمرين رقم 9: ثنائية الميول الجنسية

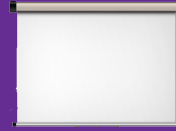
هدف التمرين:

التعرف على الأكاذيب عن ثنائيي الميول الجنسية

المواد اللازمة



أداة تسليط الصورة
LCD projector



شاشة

مدة التمرين: نصف ساعة الى 1 ساعة

مسار التمرين:

ابدأ بعرض لثنائية الميول الجنسية ولكن بطريقة طرح أسئلة عن كل سؤال موجود في العرض وافتح باب النقاش.

أوصية والتمييز

يمكن للمدرب/ة اختيار احدي التمرينين التاليين

تمرين رقم 10: الوصية والتمييز

هدف التمرين:

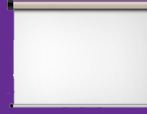
التعرف على آثار الوصية والتمييز عند الفئات الهشة اجتماعياً

المواد اللازمة

- أوراق مطبوع عليها الكلمات التالية (شخصيات: مثلي، متغرة جنسياً، ابن وزير، ملكة جمال، عاملة جنس، أصحاب مهن: جامعة، مكتب توظيف، نادي رياضي، مقدم خدمات صحية)



أداة تسليط الصورة
LCD projector



شاشة

مدة التمرين: 1 ساعة ونصف الساعة

مسار التمرين:

اطلب 9 متطوعين.

الصق أوراق الشخصيات على ظهر خمسة منهم دون أن يعرفوا ماذا كتب على ظهورهم واطلب من أصحاب المهن أن يجلسوا وراء أوراق المهن على الطاولة ويتقدموا شخصية مقدم الخدمة.

اطلب من باقي المشاركون كتابة مراقبة المسرحية.

على الذين وضعت أوراق على ظهورهم الذهاب الى مقدم الخدمات واحد تلو الآخر ويطلب منه خدمة معينة بحسب العمل: مثلاً إذا كان الشخص ذاهباً الى النادي الرياضي فيجب عليه طلب تسجيل في النادي.. الخ
على أصحاب المهن أن يستجيبوا للطلبات بحسب ما يرونه يمثل المجتمع في هذه الحالات.

بعد انتهاء هذه المسرحية الصغيرة اسأل اذا كانوا حذروا شخصياتهم واسألهم عن شعورهم بها سمعوا، هل كانوا سعداء في ذلك؟ هل شعروا بالاحباط؟... الخ

بعد ذلك ابدأ بالعرض: الوصية والتمييز

تمرين رقم 11 : الوصية والتمييز

هدف التمرين:

التعرف على آثار الوصية والتمييز عند الفئات المهيشة اجتماعياً

المواد اللازمة

- أوراق مطبوعة:

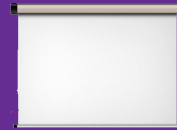
- أنا شاب أدرس في جامعة خاصة من عائلة ثرية لدي سيارة باهظة الثمن ولدي مدخول عال
- أنا امرأة متزوجة، لا أعمل، لدي عائلة ولدينا مدخول متوسط
- أنا فتاة ثرية، أدرس في جامعة خاصة وأبي يملك شركة خاصة
- أنا شاب فقير أدرس في جامعة حكومية
- أنا فتاة مقعدة من عائلة متوسطة الحال
- أنا لاجئ من عائلة غنية
- أنا ابن وزير
- أنا شاب مقعد من عائلة متوسطة الحال
- أنا شاب مثلي الجنس من عائلة ثرية
- أنا فتاة مثلية الجنس من عائلة ثرية
- أنا شاب مثلي الجنس من عائلة فقيرة
- أنا لاجئ مثلي الجنس من عائلة فقيرة
- أنا متحولة الجنس أعيش بهفدي
- أنا رجل متزوج من ثلاث نساء، ولدي خمسة أولاد
- أنا لاجئة، توفي زوجي، ولدي 5 أولاد وأنا فقيرة
- أنا شاب أعمل في شركة ضخمة ولدي مدخول عال وأعيش بهفدي
- أنا طبيب
- أنا عاملة جنس
- أنا حامل لفيروس نقص المناعة البشري
- أنا استاذة في مدرسة



شرط لاصق



أداة تسليط الصورة
LCD projector



شاشة

مدة التمرين: 1 ساعة ونصف الساعة

مسار التبرين:

وزع الأوراق المطبوعة على الجميع بحيث كل شخص لديه شخصية، اطلب منهم تقيّم هذه الشخصية فكرياً ثم اطلب من الجميع الوقوف في خط أفقي مستقيم في آخر الغرفة وقف أنت في أولها. ابدأ بطرح أسئلة وتصريحات على كل من اجابته نعم على السؤال أو التصريح التقدم بخطوة واحدة الى الأمام،

أسئلة:

- 1 - أنا أستطيع أن أخرج بفرادي ليلاً
- 2 - أنا أستطيع الحصول على جميع الخدمات الطبية
- 3 - أنا أستطيع الحصول على وظيفة بسهولة
- 4 - أنا مقبول/ة في عائلتي
- 5 - أنا فخورة في مجتمعي
- 6 - أنا أستطيع المشاركة في النشاطات الإجتماعية
- 7 - حالتي النفسية مستقرة وهادئة
- 8 - أنا أستطيع أن أعبر عن حالتي ببساطة
- 9 - أنا أستطيع أقتناء منزل آمن للسكن
- 10 - أنا أستطيع الوصول والحصول على جميع المعلومات
- 11 - أنا أستطيع التقدم في عملي
- 12 - أنا أستطيع التبليغ عن أي حالة اعتداء علي
- 13 - لدي أهداف، مقربين
- 14 - أنا أستطيع أن آتوّن في علاقة طويلة الأمد
- 15 - أنا أستطيع متابعة دراستي
- 16 - أنا أستطيع التحدث عن ميولي الجنسية بسهولة

بعد انتهاء الأسئلة ابدأ بسؤال الأشخاص الذين في الأمام عن شعورهم، والذين في الخلف أيضاً هل كانت مشاعر سلبية أنهم بقيوا في الخلف والآخرين تقدموا عنهم؟ ثم ابدأ بعرض الوصية والتمييز

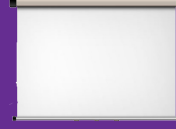
تمرين رقم 12: متغيري النوع الاجتماعي

هدف التمرين:
فهم تغير النوع الاجتماعي

المواد اللازمة



أداة تسليط الصورة
LCD projector



شاشة

مدة التمرين: 1 ساعة

مسار التمرين:

ابدأ بعرض: تغيير النوع الاجتماعي، وناقش الأفكار مع المجموعة

تمرين رقم 13: العائلة

هدف التمرين:
تعريف المشاركين على آثار رفض العائلة لأبنائهم وبناتهم

المواد اللازمة

لا شيء

مدة التمرين: 1 ساعة ونصف الساعة

مسار التميرين:

اطلب 4 متطوعين/ات من المشاركين/ات واطلب منهم/ن تمثيل مشهد:

التشفت فتاة ان أخيها مثلي الجنس، فذهبت واخبرت الوالدة والتي بدورها أخبرت زوجها، تجتبع العائلة مع الشاب كي يناقشوا الموضوع ولكي يعبروا عن غضبهم واستيائهم من ذلك.

اطلب من المشاركين الآخرين المشاركة اذا أرادوا في أي لحظة من اللحظات بحيث يقولون (ستوب) ويطلبون أن يحلوا محل احدى الشخصيات لتغيير مسار الحوار اذا ارادوا.

كما يمكنهم طلب اعادة التمثيل من جديد.

شجّع المشاركين/ات على أن يتدخلوا.

ينتهي المشهد عند انتهاء المشاركات من المجموعة.

ابدأ النقاش مع المجموعة واطرح بعض الأسئلة:

كيف ستشعرون اذا طردتوا من منزلكم؟

كيف ستشعرون اذا أقرب الناس اليكم اصبحوا أعداءكم؟

ما هي الحلول برأيكم؟

كيف يجب على العائلة أن تستجيب لهكذا خبر؟

ما هي الخطوات التي يجب اتباعها؟





Tél. : +961 1 395 445
Mob. : +961 76 945 445
 mosaic.mena
mosaic@mosaic-mena.org
www.mosaic-mena.org

بدعم من



NORWEGIAN EMBASSY